

行政院第3893次院會

# 桃竹苗大矽谷 推動方案

 國家發展委員會

113年2月22日

# 科技廊帶逐漸形成



## 產業聚落與園區結構完整

產業聚落多元，促進聚落連結園區發展方向，強化與園區共生共榮關係



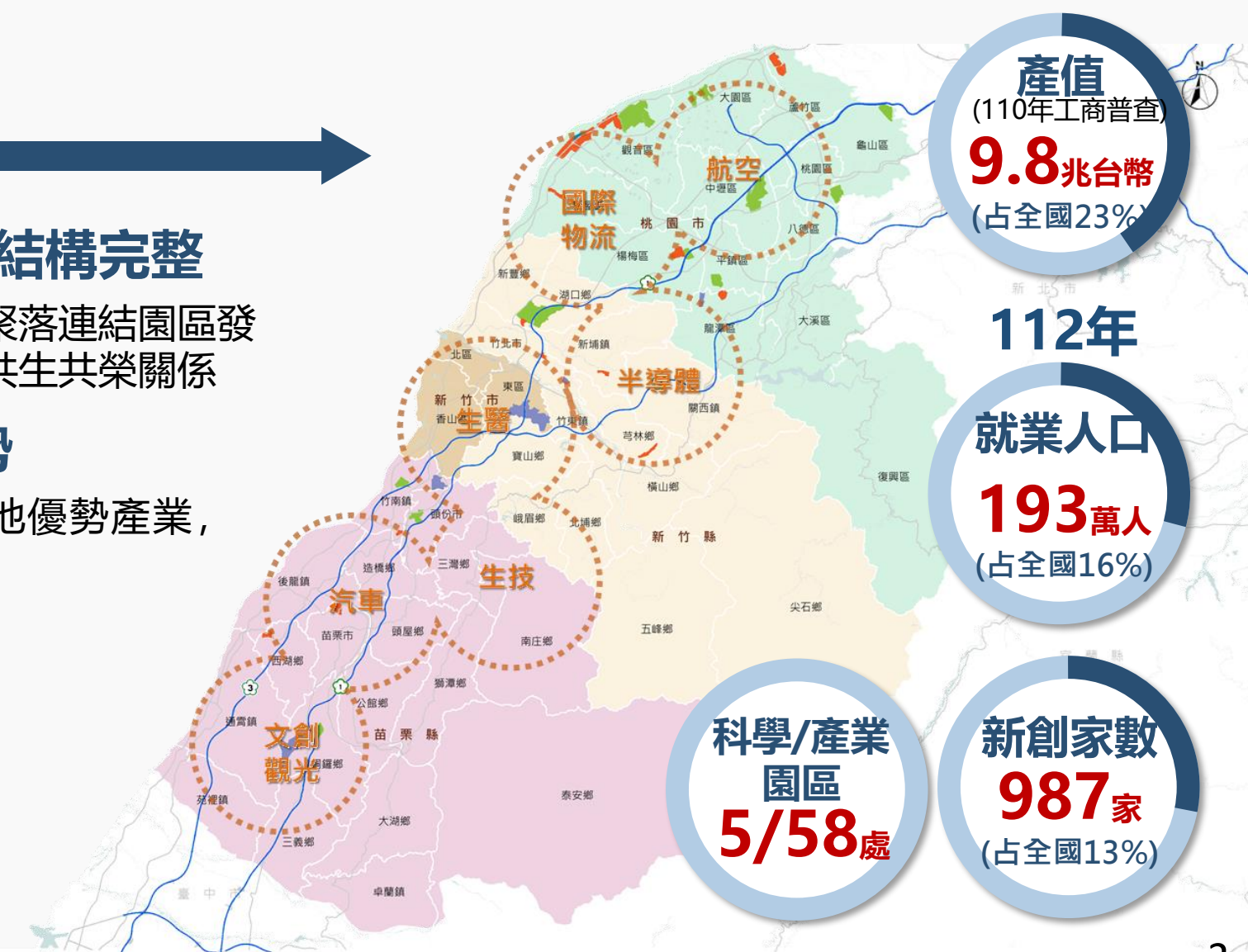
## 桃機空港國際物流優勢

運用物流區位特點，加成在地優勢產業，活化科技廊道低碳及加值發展



## 產官學研與新創能量豐沛

整合產官學研與創新創業資源，促進在地聚落高值優化



產值  
(110年工商普查)  
**9.8兆台幣**  
(占全國23%)

112年

就業人口  
**193萬人**  
(占全國16%)

科學/產業  
園區  
**5/58處**

新創家數  
**987家**  
(占全國13%)

# 因應全球挑戰 厚植產業國際競爭力

- 先進國家半導體積極布局，如美國亞歷桑那、南韓首爾、日本九州等打造重要半導體聚集地，均是基於**區域優勢**之發展模式。
- 考量桃竹苗產業與園區基礎完整，科技廊帶已逐步成形，經行政院多次研商，推動**桃竹苗大矽谷計畫**，以連結政策資源，達成以下目標：



- **強化竹科外擴效益，深化先進製程及技術研發，確保半導體根留臺灣**
- **加強六大核心戰略產業、晶創計畫等政策在地連結，布局新興科技產業**
- **串聯桃竹苗產業聚落與園區能量，轉型為創新、共融及永續的高科技聚落**



# 推動架構

願景

串聯桃竹苗科技廊帶，建構引領全球的產業生態圈

連結在地產業技術

帶動區域產值躍升

- 深耕在地前瞻技術  
驅動產業創新

連結在地新創能量

擴大在地創新發展能量

- 強化深科技新創發展
- 配合在地需求延攬  
與培育人才

連結在地產業園區

加速園區雙軸轉型

- 優化園區建設構築  
科技廊帶

配套

環境：水電供應、交通運輸路網、產業人口居住、員工子女教育、醫療資源、淨零轉型等  
法規：產業創新條例、外國專業人才延攬及僱用法等



# 策略1：深耕在地前瞻技術驅動全產業創新 (國科會、經濟部、衛福部、數位部)



# 策略2：強化深科技新創發展 (經濟部、數位部、國科會、國發會、國發基金)

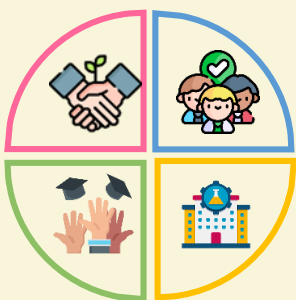


# 策略3：配合在地需求延攬與培育人才

(教育部、僑委會、國科會、經濟部、勞動部、國發會、國發基金)

## 擴展人才培育量能

強化投資在地大學之重點學院及培育基地，持續攜手產業共培人才  
(教育部、國發基金)



推動新型專班提供獎助金，辦理多元產學合作培育，擴大吸引及留用僑外生  
(教育部、僑委會、國發基金)

聚焦前瞻產業創新布局，增設產學專班培植研發或實務應用人才  
(教育部)

推動產學研串接IC專業設備及教學資源服務，優化培育環境  
(國科會)

## 強化延攬國際人才

建置區域國際人力聯合服務及延攬中心

- ✓ 協助延攬科技及科研等外國專業人才
- ✓ 研議擴大中階技術類別，強化留用外國技術人力

持續鬆綁外國人才來臺規定

優化攬才環境

# 策略4：優化園區建設構築科技廊帶

(國科會、經濟部、國發會、相關部會)

## 科技產業廊道用地供給

- ◆ 擴大園區開發範圍，行政院定期追蹤開發進度
- ◆ 善用民間力量開發園區
- ◆ 閒置空間活化
- ◆ 提高既有園區土地或廠房利用效能



## 新世代園區建構與轉型

- ◆ 園區升級與轉型
- ◆ 園區環境及生活機能優化

## 都市型園區配套規劃

- ◆ 增加都市型科學園區(如X基地)供給
- ◆ 傳統產業園區空間立體化

# 水電供應規劃(經濟部)

## 自來水供應規劃

- 桃竹苗自來水供水量可滿足需求
- 新增產業優先媒合使用再生水



### 自來水供水管網改善作業

- ✓ 八德加壓站，擴大北水南送
- ✓ 再生水(桃北、中壢、文青等)
- ✓ 三重及蘆洲區域供水管網改善
- ✓ 再生水(竹北、竹東、客雅等)
- ✓ 新竹海淡廠
- ✓ 寶二水庫加高
- ✓ 油羅溪伏流水
- ✓ 石門至新竹聯通管
- ✓ 桃竹幹管南延

- 規劃中
- 推動中

### 再生水廠推動及後續規劃

#### 推動中再生水

- 桃園:桃北廠
- 桃園:文青廠
- 新竹:竹北、客雅、竹東廠

- 推動中
- 評估中

#### 評估具潛勢再生水

- 桃園:桃北擴大、中壢、龜山、楊梅
- 苗栗:竹南頭份、苗栗

## 電力供應規劃

- 桃竹苗整體用電供需平衡
- 加強再生能源供電力









# 產業人口居住規劃 (內政部)



社宅用地持續盤點，2032年直接興建社會住宅目標42,250戶



以新市鎮(整體開發)方式開發產業員工住宅社區，避免蛙躍開發，  
納入前瞻規劃及公共設施



產業用地配套措施，加速產業用地供給

# 員工子女教育規劃

(國科會、教育部)



擴大公共化幼兒園政策



新興人口成長區公立高級中等以下學校校舍新(增)建工程計畫



桃竹苗區高級中等學校擴增班級數政策



科學園區設有實驗學校雙語部



海外攬才子女專班擴增班級數



辦理國中及國小教育轉銜課程

# 醫療資源盤點 (衛福部)

桃竹苗主要大型醫院共計18處，未來預計新設醫院計5處，將可提升當地醫療服務量能

桃園230.2萬人，11處，5969床

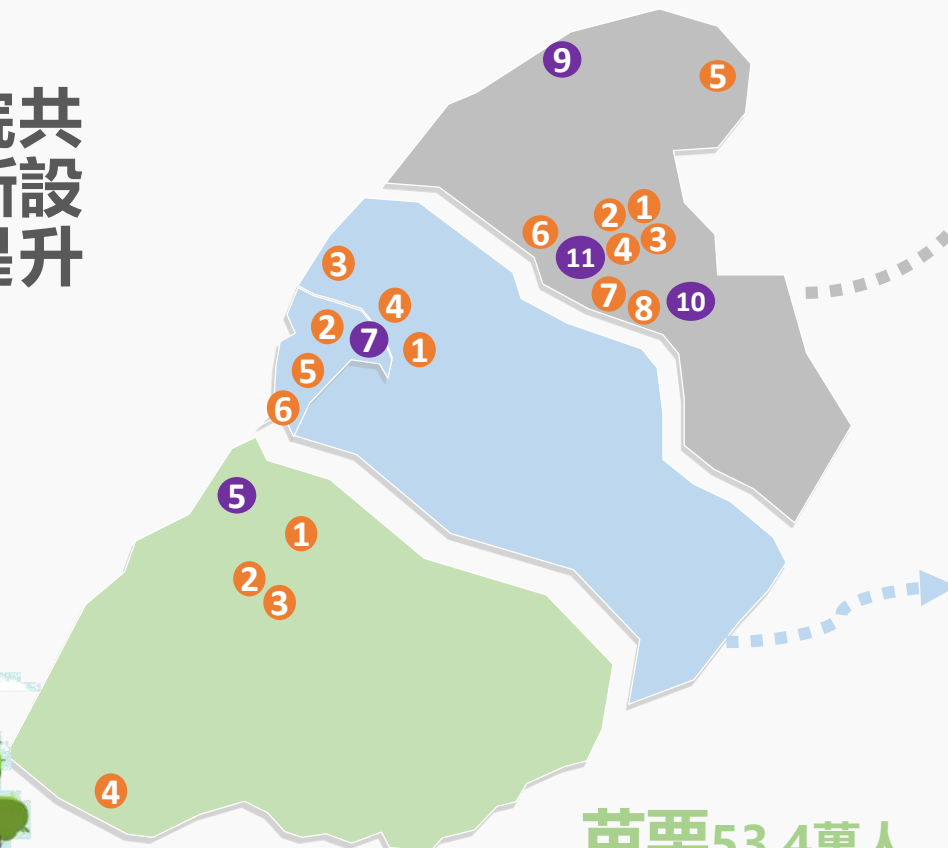
1. 部立桃園醫院(620床)
2. 北榮桃園分院(286床)
3. 聖保祿醫院(252床)
4. 敏盛醫院(455床)
5. 林口長庚醫院(2,529床)
6. 天晟醫院(255床)
7. 聯新國際醫院(400床)
8. 國軍桃園醫院(340床)
9. 清華大學桃園附設醫院(200床)
10. 八德長榮醫院(150床)
11. 桃園亞東紀念醫院(482床)

新竹104萬人，7處，2494床

1. 台大新竹生醫醫院(400床)
2. 台大新竹分院(550床)
3. 東元醫院(279床)
4. 中國醫藥大學新竹附設醫院(499床)
5. 新竹馬偕醫院(353床)
6. 新竹市立馬偕兒童醫院(113床)
7. 新銘醫院(300床)

苗栗53.4萬人，5處，1503床

1. 為恭紀念醫院(300床)
2. 部立苗栗醫院(230床)
3. 大千綜合醫院(340床)
4. 苑裡李綜合醫院(183床)
5. 大千醫療社團法人竹南醫院(450床)



- 既有大型醫院
- 未來新設醫院



註：

1. 資料時間：統計至113年1月
2. 床數：主要大型醫院以急性一般病床開放數計算，預計新設醫院暫以急性一般病床許可數計算
3. 資料來源：衛福部-醫院資訊公開專區、衛福部醫事審議委員會審議案件紀錄





## 提升園區內廢棄物處理韌性

- 廢棄物處理量能分析
- 因應未來擴增在地循環量能



## 淨零轉型與循環經濟

- 淨零轉型產業推動
- 事業廢棄物回收再利用